

## PAZO DO TELLEYRO

### ***A Galicia do Antigo Rexime: mosteiros, pazos e cultura barroca***

A etapa onde se enmarcan o renacer dos mosteiros e o nacemento dos pazos e casas grandes podémola enmarcar no chamado Antigo Réxime. Ramón Villares refírese a ela co nome do *tempo dos pazos e dos mosteiros*, porque especialmente a vida da Galicia rural alentou entre “a espadaña da igrexa monástica ou parroquial e a solaina do pazo fidalgo”<sup>1</sup> así como dunha forte impregnación de cultura barroca.

Tamén é o momento hexemónico dos rentistas. Por unha banda están os privilexiados (nobreza laica, eclesiástica e clerecía) e por outra a riqueza económica da terra traducida na percepción de rendas agrarias aos rendistas, que perciben parte da produción da mesma a cambio da cesión da terra aos campesinos. A fidalguía rural foi quén de situarse como un grupo intermedio entre a igrexa e os campesinos. Dita “fidalguía intermedia” favorecida polos foros eclesiásticos chegou a cáseque 11.000 en Galicia. Case non houbo xurisdicción sen a súa fidalguía. A construción de igrexas, pazos, pago de estudos nos colexios nobiliarios e o gusto por vivir etiquetado como Fidalgo, foi o *modus operandi* desta clase intermedia.

Segundo unha mostra de vinte casas fidalgas da Galicia interior, investigada por historiadores<sup>2</sup>, a etapa de maior actividade fundacional atópase entre 1650 e 1750. Unha parte deles entroncaron por liña directa cos seus devanceiros remotos de orixe fidalga; bastantes procedían de pólas familiares de segundóns de casas antigas fidalgas e a maioría adquirirá o estatus de fidalguía entre os anos 1650 e 1750 gracias a política matrimonial e estratexias de reprodución social calculadas.

### ***As Xurisdiccións e os Dominios Señoriais da Terra da Limia e Sandiás no Antigo Réxime<sup>3</sup>.***

As Terras da Limia durante o Antigo Réxime (séculos XVI-XVIII), teñen unha extensión que ven a coincidir coa da comarca oficial actual (concellos de Rairiz de Veiga, Vilar de Santos, Sandiás, Vilar de Barrio, Sarreaus, Xinzo de Limia, Porqueira, Trasmiras, Os Blancos, Calvos de Randín e Baltar).

As Terras da Limia, xunto cas da Baixa Limia, ocupaban a parte centro-sur da rexión e formaban fronteira con Portugal. Comprendía 25 xurisdiccións. Das máis extensas era a da capital, que rondaba os 200 Km<sup>2</sup>. (20.000 Has.

XURISDICCIÓN	SUP. KM2
GINZO DE LIMIA	198
CALVOS DE RANDIN	84
VALTAR	84
RAIRIZ DE VEYGA	70
TORRE DE PORTELA DE	61
SANDIANES	48
REBORDECHA Y CABO DE	43
ARNUID	26
PORQUERA	25
CELME	20
GINZO DE LIMIA	20
CODOSEDO	19
PIÑEYRA DE ARCOS	17
BAÑOS DE MOLGAS	16
BOBEDA DE LIMIA	10
VALTAR	10
COTO VILLAR SANTOS	9
SABUCEDO DE LIMIA	9

<sup>1</sup> Ramón Villares; Historia de Galicia, Editorial Galaxia, 3ª Edición, 2016. P. 199.

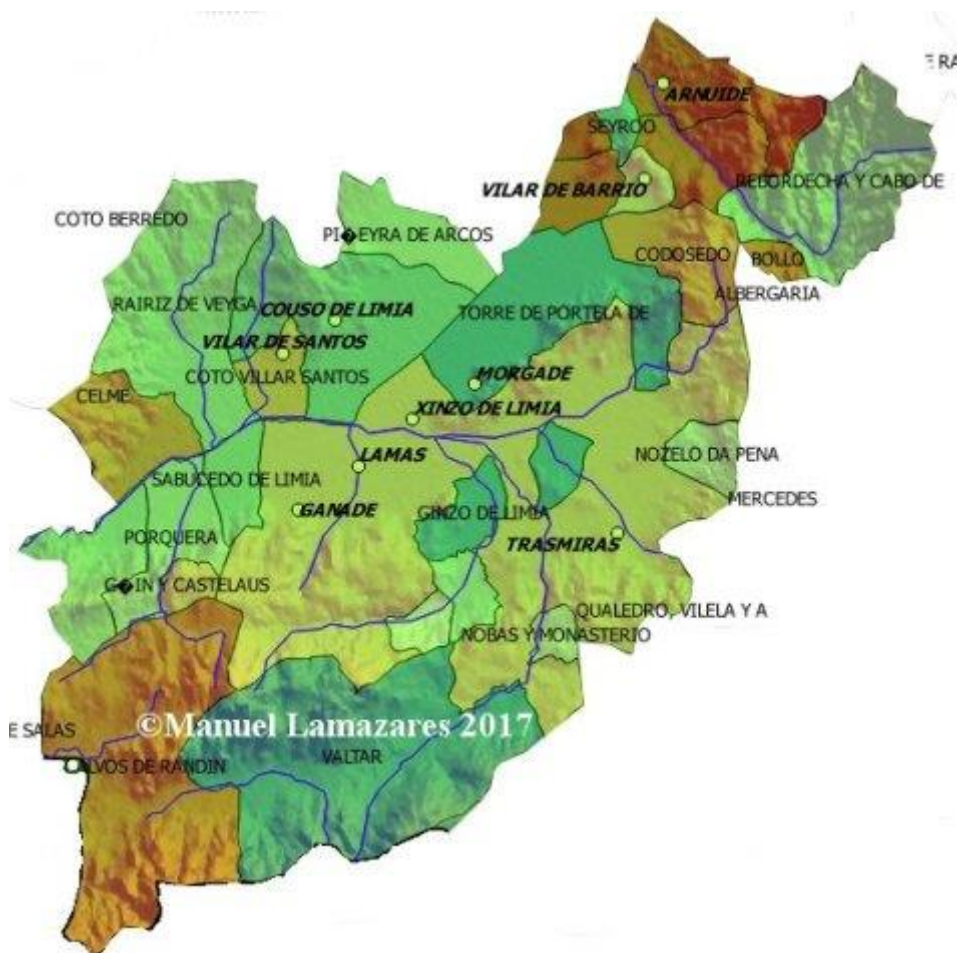
<sup>2</sup> Presedo Garazo, A. (2015). Elite Hidalga y poder señorial en Galicia: principales mecanismos de acceso (1480-1650). *Studia Historica: Historia Moderna*, 37, 123-151. <https://doi.org/10.14201/shhmo201537123151>

<sup>3</sup> Manuel Lamazares Rodríguez: <https://eirexe.es/baixa-limia-terra-de/>



NOZELO DA PENA	8
MONTERREY	5
JUNQUERA DE AMBIA	5
GÜIN Y CASTELAUS	4
NOBAS Y MONASTERIO	4
BOLLO	3
SEYROO	3
TOTAL	801

Fonte: <https://eirexe.es/baixa-limia-terra-de/> (texto e cadro)



Fonte: <https://eirexe.es/baixa-limia-terra-de/> (texto e mapa)

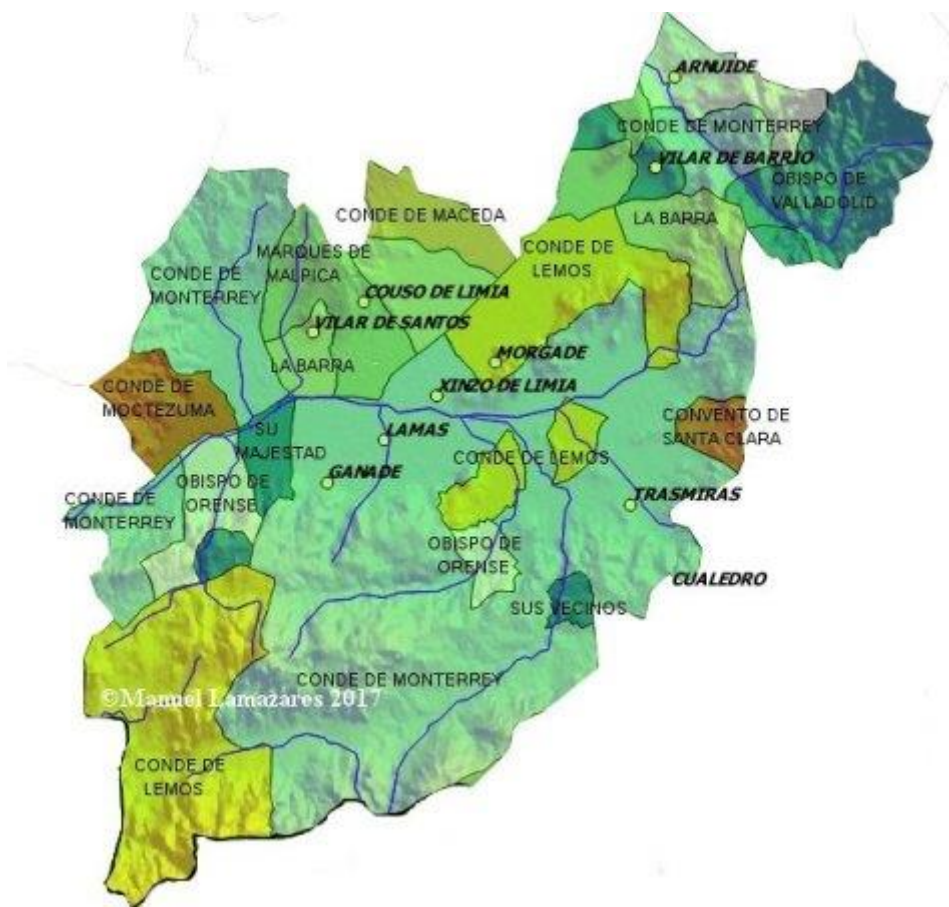
O 81% correspondía ó dominio da nobreza titulada o 12% ao clero secular, mentras que as órdes militares, realengo e clero regular non chegaban ó 5% do territorio:

DOMINIO	NUM. FELIG.	SUP.KM2	%
NOBLEZA TITULADA	72	646	81
CLERO SECULAR	9	99	12
ORDENES MILITARES	3	28	3
REALENGO	3	16	2
CLERO REGULAR	1	8	1
SUS VECINOS	1	4	0
TOTALES	89	801	100

Fonte: <https://eirexe.es/baixa-limia-terra-de/> (texto e cadro)



Como primeiro posuidor figuraba o conde de Monterrey con dominio sobre 403 km<sup>2</sup>; seguido polo conde de Lemos con 145 km<sup>2</sup>, o bispo de Valladolid con 51 km<sup>2</sup> e o duque de Medina de Rioseco, con 48 km<sup>2</sup>.



Fonte: <https://eirexe.es/baixa-limia-terra-de/> (texto e mapa)

Por estamentos, a **nobleza titulada** controlaba o 81% do territorio e 72 freguesías. No que atingue o territorio que nos interesa, en primeiro lugar estaba o conde de Monterrey (xurisdiccións de Xinzo de Limia, Rairiz de Veyga e Valtar; a continuación o conde de Lemos con 13 feligresías (xurisdiccións de torre de Portela de Limia e Calvos de Randín; o marqués de Malpica Conde de Gondomar (xurisdiccións de Sandiás entre outras) e o conde de Maceda na feligresía de Piñeira de Arcos, etc.

O **clero secular** exercía a súa xurisdicción sobre un total de 99 Km<sup>2</sup>. e 9 feligresías, sendo os únicos representantes o Bispo de Valladolid e o Bispo de Orense.

As **órdenes militares** exercían o seu dominio en dúas feligresías das xurisdiccións de Codosedo (Encomienda de La Barra), no actual concello de Sarreaus, e no coto e feligresía de Vilar de Santos (Encomienda de San Marcos de León), con 1.900 y 900 Has. respectivamente.

O **realengo** limitábase a tres feligresías das xurisdiccións de Bollo (actual concello de Vilar de Barrio), Güin y Castelaus (Calvos de Randín) e Sabucedo de Limia (Porqueira),

A maior distancia encontrábase o **clero regular**, representada por o Convento de Santa Clara de Allariz, con dominio sobre 800 Has. no coto de Nocelo da Pena, situado no actual concello de Sarreaus.

Os propios **veciños**, xunto con Don Juan de Gándara e o conde de Jimonde exercían o seu dominio de forma compartida no coto de Nobás y Monasterio, con unhas 400 Has. de territorio.

### ***A fidalguía dos Pazos de Sandiás<sup>4</sup>***

A fidalguía ten unha presenza notoria na comarca da Limia chamando a atención o excesivo número de nobres e fidalgos. A maior parte deles eran simplemente labregos e traballaban en oficios servís como arrieiros, xastres, carpinteiros, labregos. Moitos deles eran pobres e tiñan que traballar nas terras como o resto dos labregos. O resto vivía da súa explotación agraria, do cobro de foros e arrendamentos e do gando cedido en parcería. A fidalguía rural foi quen de situarse como un grupo intermedio entre a igrexa e os campesinos, viciando o sistema de foros de forma que lle subrendaban a terra aos labregos a prezos moi altos.

Os preitos elevados a Chancelería de Valladolid para dilucidar a fidalguía foron moi numerosos. As guerras con Portugal do século XVII e a Guerra de Sucesión Española do XVIII, promoveron capitáns e outros cargos que se moven pola zona da Limia, como é o caso de Alonso Antelo e Pazos.

O Catastro de Ensenada censa na Comarca da Limia 251 fidalgos, Dentro da xurisdiccións de Sandiás aparecen os seguintes fidalgos:

- Antelo e Pazos, do Espido ou Casa das Pegas (freguesía de Santo Estevo de Sandiás).
- Os do Pazo do Penedo, en Vilariño das Poldras (Santa María de Couso de Limia), Sandiás.
- Os Añel (D. Bernardo Añel e Romay, fidalgo e cabaleiro; D. Benito Añel e Romay, no lugar da Telleira con casa de 22x24 varas e outras sete terras máis pequenas) e os Cea Naharro entre outros, do Pazo do Telleyro (freguesía de Santa María de Couso de Limia), Sandiás.
- Joseph A. Santana, fidalgo propietario da Casona de Santa Ana ou Santana, de Sandiás.
- D. Juan Martín Enríquez, fidalgo de Zadagós. Casa do Fidalgo.
- Manuel Girón, nobre labrego, con casa en Cerredelo de 30x12 varas e outras tres terras.
- D. Diego Fernández Feixoo (nobre, arrendatario dos décimos do cura de Couso de Limia).
- D. Pascual Blanco y Sarmiento (Nobre. Couso de Limia).

Mención aparte merecen os fidalgos nados en Sandiás pero que viviron fora de España como Alonso Santana que tivo relación directa coa Inquisición.

Indica o Catastro de Ensenada na parroquia de Santo Estevo de Sandiás en 1752, concretamente no libro real de leigos, que a inmesa maioría dos labregos no século XVIII vivían na total precariedade e había moitos poucos campesiños ricos. As rendas forais e os décimos eran as maiores cargas para o labrego de forma que lle pagaban sobre todo a igrexa e a nobleza titulada ou a fidalguía.

No caso da parroquia de Sandiás os décimos pagábenselle a Igrexa de Santo Estevo e no caso dos foros ós leigos, especialmente ao marqués de Malpica Conde de Gondomar, a D. Joseph A. Santana, fidalgo propietario da casona de Santana, a D. Juan Benito Enríquez, fidalgo de Zadagós, etc.

Os grandes beneficiarios da produción agrícola vai a ser o clero e a fidalguía rural polo que van a finais do século XVII e sobre todo no século XVIII construír e remodelar a maioría dos pazos e casas grandes (remodelación do pazo de O Penedo no 1758, en Vilariño das Poldras, O Telleiro en Couso

---

<sup>4</sup> Olga Gallego Domínguez; “ Economía e Sociedad da Alta Limia no Antigo Réxime” en Xulio Rodríguez González (Ed.); *Patrimonio cultural da Alta Llimia. Discurso e ordenación do territorio*, Fundación Barrié, p. 147-149; Xavier Feixoo; “O Catastro de Ensenada na Parroquia de Santo Estevo de Sandiás en 1752” en Revista Lethes. Cadernos Culturais do Limia. Número 11, 73-105; Olga Gallego Domínguez; “ Os señoríos xurisdiccionais da comarca da Limia no Antigo Réxime” en Xulio Rodríguez González (Ed.); *Patrimonio cultural da Alta Llimia. Discurso e ordenación do territorio*, Fundación Barrié, p. 133.



de Limia, O pazo do Espido nas Pegas, cuxa capela se remodelou en 1712, reforma da Casona de Santana no 1790), ademais das igrexas, ermidas e capelas.

Na relación de persoas que posúen bens, no libro real de leigos faise mención de varias persoas que posuían bens, rendas ou dereitos e que recibían o tratamento de “Don” e que mostra a existencia dunha fidalguía local na parroquia de Sandiás con vinculacións familiares:

- Dona Ana María Santana. Tía do fidalgo J.A.Santana, propietario da Casona de Santana de 14x16 varas.
- Don Salvador Fernández Feixoo
- Dona Benita Martínez. Nai do subdiácono que vivía nunha das casas máis grandes de Sandiás (40x9 varas). Faise mención detallada de diversos bens e propiedades.

### **Arquitectura do conxunto Pacego do Telleiro<sup>5</sup>**

A palabra “pazo” etimoloxicamente procede do latín “palatium”. O seu orixe é xurisdiccional e está vinculado os señoríos, castelos, desenvolvendo na estrutura pacega o aspecto económico. Trátase dunha arquitectura de certa monumentalidade localizada prevalentemente no medio rural e cuxos propietarios residentes foron as fidalguías rurais que tamén o usaron como centro de explotación agrícola.

Nel mestúrase a arquitectura popular galega con incrustacións arquitectónicas cultas do século XVI-XVIII pero no caso de Sandiás, todas de gran austeridade.

O conxunto do Pazo do Telleiro abrangue unha serie de estruturas e espazos que configuran unha personalidade propia ao pazo. A construción máis importante é o edificio do pazo, lugar onde residiron os donos e a servidume. A esta añádenselle outras complementarias vinculadas o seu papel de lugar de explotación agropecuaria (bodega, cochera, cabalerizas...). Outras están a carón do pazo pero son independentes (capela, pozo, pombal, fonte).

Dito pazo é coñecido por varios nomes: “pazo do telleiro”, “fortaleza do telleiro”, “casa del telleiro”, “casa da telleira”, “casa dos Señores de Cea-Gándara e Naharro Párraga” e “pazo das bolas”. Este último nome débese a que entre a capela e a casa-pazo hai un camiño carreteiro de terra que termina nunha entrada con verxa apoiada en dúas columnas de pedra rematadas por unha bola de pedra cada una. Por dito camiño accedíase a unha carretera.

Dos espazos exteriores, é de gran importancia o patio, xardíns, terras de cultivo, prados e zonas de bosque. A propiedade do pazo ocupa un espazo exterior no que están representados elementos ornamentais (xardin e flores) e produtores (cultivo, pradería, bosques e plantacións). Bosque, fincas e xardín son os tres elementos complementarios.

O bosque era a extensión máis alonxada do pazo e na que se localizaban as plantas forestais. Según indica Virgós de Cea xa entrado o século XX, a fonte estaba rodeada dun extenso pastizal e preto dela unha parcela con case 300 robles centenarios, desaparecidos hacia o ano 1949.

As fincas, xunto co bosque ou arboleda constitúen a vertente productiva forestal e agrícola. As fincas ocupaban a maior parte do territorio do pazo. Formaban parte delas as hortas, zonas agrícolas e pradería. Virgós de Cea indica tamén que as fincas foron no seu momento de grandes dimensións e estaban pechadas con altos muros de cachotería nos que había portóns de acceso con elementos decorativos. Así mesmo, houbo zonas de pradería, fincas adicadas ao cultivo do centeo e trigo, patatas, liño e tamén espazos con castaños, frutales e viñedos.

---

<sup>5</sup> María del Rosario Virgós de Cea, “El Pazo del Telleiro” en Revista de Estudios de Genealogía, Heráldica y Nobiliaria de Galicia, boletín nº 4, 2005, p. 279-291; María Teresa Rivera Rodríguez; Los Pazos Orensanos, Caja de Ahorros Provincial de Ourense, 1981, p. 452-455; Manuel Caamaño Suárez; “ A Alta Limia. O patrimonio das construcións rurais tradicionais. A vivenda” en Xulio Rodríguez González (Ed.); *Patrimonio cultural da Alta Llimia. Discurso e ordenación do territorio*, Fundación Barrié, p. 254-255; 261-262; <http://patrimoniogalego.net/index.php/99647/2018/04/pazo-do-telleiro/>; Blog da historia de Xinzo (<https://historiadexinzo.wordpress.com/2016/05/13/o-pazo-do-telleiro-unha-ollada-ao-pasado-couso-de-limia-sandiás/>); Catálogo do patrimonio cultural da Alta Limia (Fundación P. Barrié de la Maza): [www.altalimia.org](http://www.altalimia.org); Ficha do catálogo do planeamento urbanístico do concello de Sandiás.

O patio exterior arredor do pazo, terreo e empedrado noutras zonas, serve de acceso directo as bodegas na fachada oriental e, na parte traseira, as escalinatas polas que acceder ao andar superior que desemboca en patin, escaleiras e balaustrada de pedra que daba acceso ao pazo e ao mesmo

tempo saída a finca e a fonte.

Na parte esquerda do pazo hai todavía varios estanques e lavadoiros.

En relación coas tipoloxías, construción e distribución, a pranta do edificio do pazo do telleyro presenta unha forma de "U". As fachadas principais están realizadas en sillares de boa labra con perpiaños máis ou menos irregulares e cachotería en construcións anexas e no muro que o pecha.

Consta de planta baixa térrea e primeiro andar. Na pranta baixa da fachada oriental destaca o gran portalón alintelado que da ó zaguán e dende conducía ó patio interno pero actualmente este paso está tapiado o estar divido o pazo en dúas partes. Neste patio interno distribuidor había unha gran solaina hoxe moi alterada a que se accede mediante unhas amplas escaleiras de pedra. Tamén na planta baixa aparecen bufardas seteiras verticais e horizontales.

A ambos lados do portalón había uns bancos de pedra que tamén servían para subirse aos cabalos. O da esquerda desapareceu ao facer unhas sinxelas escaleiras xa do século XX que serven de acceso a pranta nobre do edificio.

Na fachada do primeiro andar destaca a porta que da saída a un balcón de pedra apoiado en catro canzorros e delimitado por unha varanda de ferro. Tamén hai unha línea de fiestras o longo da fachada oriental e norte intercaladas con portas de aire. Enriba do portalón atópase un relevante elemento decorativo: un gran escudo barroco baixo coroa e rodeado dunha rica decoración vexetal. Aparecen nel as insignias dos Cea, Salgado, Deza e Inquisición. Na fachada norte hai outro escudo que porta a cruz de Calatrava.

Na fachada occidental (parte traseira actual), destaca unha escaleira con balaustrada de pedra que remata en patín e ao carón unha garita cuadrada con pequeniñas saeteiras e que Elixio Rivas identifocou como posibles restos dunha antiga fortaleza. A cuberta da garita termina nun pináculo terminado en bola.

A cuberta é a dúas augas e nalgúns tramos é de tella curva e noutros de tella francesa. Destacan aquí as dúas chemineas que engalanan as fachadas oriental e occidental. As dúas van apoiadas na cornixa que rodea o tellado e están flanqueadas por dous canos-górgolas. Ditas chemineas son de corte transversal trapezoidal e rematan en cornixa coroada por tes pináculos de remate en bola.

A distribución interior do pazo que dispón de dous andares responde a súa función de residencia fidalga e de centro de explotación agropecuaria. A planta térrea é donde vivían os traballadores do pazo e onde estaba a bodega, as caballerizas, cocheira, lagar, etc. A bodega accédese dende o portalón da fachada principal e tamén a través dun pasadizo que une o salón de verán do pazo coa bodega, mediante unhas escaleiras de pedra moi estreitas. A esta planta chégase dende o patio exterior a través do portalón da fachada oriental ou dende o patio interior.

No primeiro andar, o cal se accede mediante escaleiras de pedra ben traballadas, viviron os donos do pazo. Nel resalta unha ampla cociña e un moi amplo salón de inverno no que está integrado arquivo, despacho, biblioteca, cuartos de durmir e cheminea con ampla lareira.

Non temos apenas noticias sobre o antigo mobiliario e axuar doméstico do pazo. O traslado a outras casas das familias fidalgas, o abandono, roubo ou o seu uso continuado provocou a perda de gran parte do mesmo.

En relación con outras construción anexas e dependencias auxiliares e independentes, pódense destacar varias como o silo, a capela, a era, o pombar, o pozo, a fonte, caballerizas, etc. Estas dependencias auxiliares do pazo adecúanse as necesidades do caseiro-apanheiro que explota as terras máis próximas a casa-pazo e coida dos animais gardados nas cadras. Destacamos as seguintes:

-**A capela do pazo.** Na finca existiu unha capela desaparecido non hai moito tempo. Según Beatríz Caneda, foi reducida na década dos 50 con fins agrícolas. Aparece mencionada nos libros parroquiais na visita no ano 1676 e na de 1832 faise un relato dos bens que tiña a igrexa e esta capela, confundindo a capela do telheiro coa do pazo do Penedo.

A descrición dos bens en 1676 son os seguintes: cáliz coa súa patena, dúas casullas e albas, un pano de mans e outro de cáliz, tres mesas de corporais e dúas de manteis e como imaxes, un crucifixo, San Roque como patrón, Nosa Señora da O, Santa rita e o neno Xesús. Tamén unha ara, oito ramilletes de folla de lata, dúas vinaxeiros de estaño co seu prato e un misal vello.

A capela estaba situada no lateral dereito da casa-pazo. Era de pedra cunha campana na pare frontal e unha cruz de pedra na parte contraria. Nun dos muros laterais tiña labrado un escudo de pedra da Familia Cea. Xa máis recentemente, María del Rosario Virgós de Cea fai a seguinte descrición da capela: “a capela estaba adicada o neno Xesús de Praga, de plomo, cunha altura de 80 centímetros e colocado sobre unha ornacina no altar. A ambos lados en peanas de pedra as imaxes do Sagrado Corazón e da Virxe, ambas policromadas. Tiña una lámpara de aceite dos séculos XVII-XVIII. Tiña dous reclinatorios e dous sillóns de madeira de castaño tallados do século XVIII, coas iniciais de M.C.G., forrados con raso e terciopelo. Bancos de madeira sin respaldo y con su tallos. Hoxe aprecianse algúns sillares no lugar onde estaba construída a capela.”

-**A aireira.** Encontrábase cerca da capela. Frente a fachada principal da casa-pazo había grandes extensións de terreo adicado o cultivo do centeo e do trigo. Indica Virgós de Cea que se chegaban a facer tres medas. O mellor gran gardábase no silo e o resto en grandes arcóns de madeira de castaño dende os tempos de D. Manuel Cea. Había tamén sacos numerados para a recollida do gran.

-**Cortes e outras estancias.** Según a descrición de Virgós de Cea, había abundantes cabalos de tiro e de montar, algúns propios da Limia, entre os que recorda a “Bombo” e “Mosquito” xunto cun antigo coche de cabalos. Ademais cita abundante gando como vacas, beúis, ovellas e outros animais domésticos. A ambos lados da fachada principal houbo dous mazadoiros de pedra con tres escalóns para poder subir ás caballerías e máis tardiamente mazar o liño.

-**O pozo.** Seguindo a descrición de Virgós de Cea, nos últimos anos era pequeno e a ras do chan pero antes era grande e profundo, cunha altura suficiente para lavar de pé, con catro columnas de pedra que tiñan capiteles, e sobre eles, un Tellado a catro vertentes que protexía das inclemencias do tempo. Preto do pozo había unha pileta que recollía a auga que viña do manantial que ana dentro da finca a través dunha conducción en forma de “Y”, unha rama levava a auga a vivenda da casa-pazo e a outra hacia os abrevadeiros e o rego da finca.

-**A fonte.** Na finca do pazo hai unha fonte coa auga encanada ata o pazo. Ten unha entrada coa súa porta. Na parte esquerda un banco de pedra e a dereita outro formando algo similar a un patin empedrado. Na mesma destacan tres almenas e a central rematada cunha bola. Dentro, contén unha pileta redonda coñecida como “o mergullo”. Según o investigador Elixio Rivas trátase dunha fonte depósito de tradición celta.

Da fonte saía unha conducción ancha de pedra que actualmente non se conserva e que conducía a auga hacia tres lavadoiros atopados na parte baixa da finca, a casa do pazo, o pozo e a finca.

O paso do tempo fixo, especialmente a partir do século XIX, o pazo do telleyro perde o seu senso orixinario. A estrutura e a propiedade do pazo sofre modificacións de diversa entidade por adaptación a novos usos, cambio na utilización dos espazos e repartos da propiedade (en tempos impedida polo maiorazgo). Actualmente o pazo está dividido entre dúas familias e numerosos engadidos teñen modificado sustancialmente a súa imaxe primitiva.

### **Aproximación a heráldica. Os blasóns e escudos do Pazo do Telleyro<sup>6</sup>**

Monumental escudo sobre o portalón da fachada principal oriental do pazo. Según Virgós de Cea, foron don Juan Añel e a súa dona María Deza, quenes colocaron o monumental escudo barroco sobre o portalón principal. Trátase dun gran blasón de pedra do século XVIII con coroa de marqués. Distínguense os seguintes elementos:

<sup>6</sup> <http://taboadasanz.es/> (consultado o 14 de decembro, 2018); María del Rosario Virgós de Cea, “El Pazo del Telleiro” en Revista de Estudios de Genealogía, Heráldica y Nobiliaria de Galicia, boletín nº 4, 2005, p. 279-291

- Cruz de cuarteiróns adestrada de palma e sinistrada de espada, armas do Santo Oficio (Inquisición), de cuxa institución foi familiar un ascendente dos titulares do pazo (un antigo Avelle foi fr. do S.O.).
- Figuras de difícil identificación que se vinculan con Ibáñez Mondragón.
- Cruz patada oca cantonada de catro rosas, unha en cada canton, que son as armas máis usuais dos Sandiás.
- León de cuxas gadoupas colgan unhas follas, armas de Romay.
- Dúas aguías afrontadas que pican nun gran salero, sobre o que están pousadas, armas de Salgado.
- Torre sumada dun falcon pusado, seguramente por Falcón, e escusón na punta, con tres lies, figura que levannas súas armas os Deza, Avelle e tamén os Cea, a cuxos linaxes pertencían os donos do pazo.

Timbrado de coroa, está acolado por Cruz de Santiago e ornado de profusos lambrequines remarcado con voluptas, dúas pequenas coa volta hacia fora na parte superior e dúas maiores hacia dentro na parte inferior.

No lateral dereito do edificio hai un pequeno escudo con helmo, cunha cruz no seu campo, que pode ser de Pereira.

### **Algúns segredos do Pazo do Telleiro<sup>7</sup>**

#### **O demo no pazo**

Cóntase que nunha noite do século XX oiuse moito ruído e vento. *Esa noite ninguén no pazo durmiu ben e cando se ergueron ao día seguinte, todas as ferramentas e apeiros de labranza que se gardaban na bodega estaban tirados. O curioso do caso é a porta estaba pechada con chave polo que nin o vento nin algún gracioso puideran acceder ao interior. A xente do pazo aseguraba que fora o mismísimo demo o que andara a xogar aquela noite. Tamén hai quen di que polas noites, en ocasións, escoitábanse pasos polo longo corredor de madeira, que as táboas renxían e que sucedían cousas estranas. A filla pequena de Erundina aínda conta que algunha vez sentiu que “algo” se achegaba á súa habitación e lle tocaba os dedos dos pés mentras tentaba durmir.*

#### **Armas no telleiro**

Seguindo a Beatriz Gutiérrez Caneda<sup>8</sup>, o pazo do Telleiro en mans dos Cea e Naharro converteuse nunha residencia de recreo no verán xunto con outros pazos que tiñan en Galicia. Eduardo de Cea y Naharro, foi un político galego afiliado o Partido Conservador e o último dono do pazo da súa linaxe. Mentras vivía en Madrid o pazo estaba xestionado por dous administradores, Elvira Grande e Antonio Blanco con dous criados e dúas criadas. Dito matrimonio eran os bisavós das actuais propietarias de parte do pazo. Eduardo de Cea y Naharro era amigo do monárquico portugués Henrique Mitchell de Priva Couceiro, militar, administrador e colonial portugués que tivo que exiliarse en España durante a I República Portuguesa e Cea y Naharro agochouno no Telleiro e noutras vivendas que tiña. Paiva Couceiro foi un instigador de varias incursións monárquicas armadas no norte de Portugal durante os anos 1911-1912 e 1919 que tentaron desde Galicia derrubar a República Portuguesa e restaurar a monarquía.

Indica tamén, Beatriz Gutiérrez Caneda, que contan os maiores da familia que durante a guerra civil agocháronse no pazo rebeldes que se botaban ao monte e que aínda quedaban alí soterradas

<sup>7</sup> Blog da historia de Xinzo (<https://historiadexinzo.wordpress.com/2016/05/13/o-pazo-do-telleiro-unha-ollada-ao-pasado-couso-de-limia-sandias/>); [https://books.google.es/books?id=T4mjUr5DDDeUC&pg=PA225&lpg=PA225&dq=liberata+da+aira&source=bl&ots=loEQeUfKb4&sig=PWXMVk8sIBSKaa-aCe0KEPnQ-uc&hl=es&sa=X&ved=2ahUKewj\\_h3hrraDfAhVGVhoKHatNBgEQ6AEwAHoECACQAQ#v=onepage&q=liberata%20da%20aira&f=false](https://books.google.es/books?id=T4mjUr5DDDeUC&pg=PA225&lpg=PA225&dq=liberata+da+aira&source=bl&ots=loEQeUfKb4&sig=PWXMVk8sIBSKaa-aCe0KEPnQ-uc&hl=es&sa=X&ved=2ahUKewj_h3hrraDfAhVGVhoKHatNBgEQ6AEwAHoECACQAQ#v=onepage&q=liberata%20da%20aira&f=false) (preito de fidalguía da chancelaría de Valladolid onde se fai mención de Liberata da Aira).

<sup>8</sup> <https://buscandoanessie.wordpress.com/2016/05/11/o-pazo-do-telleiro-unha-ollada-ao-pasado/>. Blog de Beatriz Gutiérrez Caneda. (Consultado o 2 de Xaneiro, 2019).



bombas baixo as lousas de pedra. Outra versión suxire que as armas que alí se agochan pertencen aos compañeiros de Paiva Couceiro.

Así mesmo, un familiar do avó de Xavier Feixoo<sup>9</sup> que traballou para os donos do pazo contoulle como fuxira Paiva Couceiro escondido nun coche, dun rexistro da Garda Civil, así como se escondían as balas nos potes de dar de comer ós porcos.

### ***Roubo e asalto a dona do pazo, dona Isabel Arce por veciños de Vilariño das Poldras***

*Faise eco a historia Olga Gallego do ocorrido a Dona Isabel de Arce Calderón, viúva de D. Bernardo Añel romay y Mondragón, vecina e dona da cada da Telleira na noite do ano 1783 na festa de fies defuntos. O 13 de Xuño de 1784 manifesta que co motivo do insulto e roubo executado na súa persoa e casa en que recibiu varias aldraxes que a puxeron no maior perigo de vida e de que estivo moito tempo asistida por médico e ciruxán, resultaron delincuentes D. José e D. Manuel Fernández, plesbíteros, D. Agustín e D. Benito, Fernández Feijoo, os catro irmáns, Benito de Lura, Salvador Añel, Manuel Martínez e Felipe Pérez, da xurisdicción de Allariz e os demais de Vilariño das Poldras (Sandiás).*

*Fala o protocolo de estragos e ruína penosa de preciosos escritorios, arcas e baúis embutidos en marfil e nácara, queima de papeis, quebrantamento doutros mobles e enxovais. Tamén roubo de unha gran suma de diñeiro en especie: alfaías de prata e xoias reputadas en 100.000 reais. Rotura a golpe de machado de varias portas. Maltrato a persoa de Dona Isabel.*

### ***Cartas executorias de fidalguía/Libarata Ramos de Aira***

As testemñas escritas chamadas “cartas executorias de fidalguía” tiñan como finalidade encumbrar a un sector da poboación xa que diso dependía en gran medida a adscripción, real ou posible, dos interesados a un linaxe de fidalgos, de ahí o afán por seren recoñecidos como membros integrantes da nobreza. Como exemplo, temos o de Don **Bernardo Añel y Deza casado con doña Teresa de Mondragón**. Don Bernardo Añel y Deza, una vez viudo, tivo un fillo con Libarata Ramos de Aira (solteira)<sup>10</sup>, que recoñeceu e foi D. José de Añel, empadroado como nobre en 1756, por Sandiás, bautizado en 1733 e que casou con Doña María de la Cruz Santana. Sospeitase que Don José de Añel casouse por dúas veces a xuzgar por unha nota do arquivo xenealóxico de D. Antonio Taboada Roca onde aparece outra descendencia distinta, xa que aparece casado con Doña Isabel Romay. D. José Añel púdo haberse casado en dúas ocasións: con Dona María Cruz Santana e con Dona Isabel Romai. Tivo por fillo a outro D. José Añel<sup>11</sup>, empadronado como noble en 1809, por Sandiás, que foi veciño da feligresía de Sta María de Couso de Limia é en 1809 casou con don Doña María Angela Ramos.

### ***O Pombar do Pazo do Telleyro<sup>12</sup>***

“Capilla, palomar y ciprés, pazo es” (Martínez Barbeito)

Construción rural para a cría de pombas. Dispoñemos de fontes medievais da existencia dos mesmos e poñen de manifesto que foron construcións elitistas, privilexio de casas señoriais,

<sup>9</sup> <http://patrimoniogalego.net/index.php/99647/2018/04/pazo-do-telleiro/>

<sup>10</sup> [https://books.google.es/books?id=T4mjUr5DDeUC&pg=PA225&lpg=PA225&dq=libarata+da+aira&source=bl&ots=loESaWlrh7&sig=ldclBJ\\_djRtAbswHdRRXD2AMLQo&hl=es&sa=X&ved=2ahUKewjVx6Lgzs\\_fAhWt4IU\\_KHSngDfsQ6AEwAHoECAYQAQ#v=onepage&q=libarata%20da%20aira&f=false](https://books.google.es/books?id=T4mjUr5DDeUC&pg=PA225&lpg=PA225&dq=libarata+da+aira&source=bl&ots=loESaWlrh7&sig=ldclBJ_djRtAbswHdRRXD2AMLQo&hl=es&sa=X&ved=2ahUKewjVx6Lgzs_fAhWt4IU_KHSngDfsQ6AEwAHoECAYQAQ#v=onepage&q=libarata%20da%20aira&f=false)

(Preito de fidalguía na Chancillería de Valladolid). Consultado o 2 de Xaneiro de 2019.

<sup>11</sup> Preito de fidalguía que se conserva na Chancillería de Valladolid a favor de José Bernardo de Añel, casado con María Angela Ramos, filla de Xosé Ramos e de Ventura Blanco o 26 de Abril de 1809. O pai foi Xosé de Añel, casado con María Cruz Santana na Igrexa de Santa María de Couso de Limia. Figuran como fillos Xosé e Manuel e como abós José de Añel (viuvo), fillo de Bernardo de Añel y Deza y de Tereixa de España e Mondragón; neto de Juan Añel e María Deza. Tamén aparece no preito Manuel Añel que non aparece documentación na xenealoxía.

<sup>12</sup> Manuel Caamaño Suárez; “As construcións adxectivas na Alta Limia” en Xulio Rodríguez González (Ed.); Patrimonio Cultural da Alta Limia. Discurso histórico e ordenación do territorio. Fundación Barrié, 2013 p. 282-283; Catalogación do Patrimonio Cultural da Alta Limia: <http://www.altalimia.org/>; Ficha do Catálogo do planeamento urbanístico do Concello de Sandiás; María Teresa Rivera; Los pazos orensanos, Editorial Atlántico-Caja de Ahorros Provincial de Orense. La Coruña 1981, p. 452-454.; Catálogo Social do Patrimonio Galego: <http://patrimoniogalego.net>

pazos, reitorais ou casas-grandes. Moitos topónimos de aldeas e lugares teñen nestas construcións a súa orixe. Non foron ben vistos polos labregos pobres ou xornaleiros polos danos causados polas pombas nas sementeiras, mentres que para a clase privilexiada (fidalguía rural ou clerecía), ás pombas eran moi valoradas na dieta culinaria. En algúns lugares de Ourense recibe o nome de “pombar”. Mentres que o “ pombeiro” son caixóns de madeira que se sitúan na parte alta da vivenda.

Construción adxectiva adicada a cría e habitación de animais (neste caso, pombas) prolongación das casas señoriais, pazos, reitorais ou casas-grandes. Trátase dunha peza arquitectónica que da acubillo ás pombas e pombiños domésticos. Situado en terreos próximos a casa-vivenda secos, altos, orientados ao mediodía, sen árbores e protexidos dos ventos.

O Pombar do Pazo do Telleyro é un pombal de diámetro considerable situado nunha finca moi preto do Pazo. Construído con sólidos muros herméticos de perpiaño de boa fábrica que quedan á vista en corpo único, volumetría cilíndrica e con cuberta cónica. Muros herméticos polo exterior tendo como única entrada o vano dunha pequena porta non rente ao chan e provisto de beiril da cuberta. Por riba do asoleirado, hai un par de pequenos buratos de paso para que se pousen as pombas e para facilitar a entrada e saída das mesmas. A cornixa tamén actuaba a modo de tornarratos. O tellado é de cuberta cónica de tella do país rematado cunha peza circular de pedra, da que sobresa no seu centro un pináculo.

A cuberta está sostida por unha sólida armazón de madeira no seu interior ben conservada. Non seu interior, todo o seu perímetro está cheo de decenas de cubículos pequenos feitos de pedra (nichos) onde durmían e criaban as pombas. No centro hai restos dunha mesa de pedra onde no inverno se lle botaba comida ás pombas.

No Catálogo da Alta Limia figura co Nomenclator: 3207701 e Coord. U.T.M: X: 60205984; Y:466140050. Sitúase na Comarca da Alta Limia, na Parroquia de Santa María de Couso de Limia, no lugar do O Couso. Propiedade privada. Catalogado na Xunta, no PXOM do Concello de Sandiás, no Catálogo da Alta Limia e na Catalogación social e colectiva na rede do Patrimonio Galego, entre outros.

Tipolóxicamente pertence o tipo de Arquitectura civil, subtipo de Construcións adxectivas vinculadas aos animais (Pombal). De etapa histórica indeterminada, ten un nivel de protección arqueolóxica integral.

Na derradeira rehabilitación do mesmo no ano 2011 realizada polo propietario ao amparo das axudas para a conservación e rehabilitación no marco do Proxecto Arraiano (cofinanciado pola Deputación de Ourense e o FEDER), restaurouse o tellado e colocouse unha peza circular de pedra, da que sobresa no seu centro un pináculo. Así mesmo, en intervencións anteriores de fai moito tempo, posiblemente limpáronse os muros de perpiaño que estarían revogados en branco.